



Winter in Kolderveen, 2 januari–27 februari 2012



Kolderveen bestaat! Het ligt een paar km nw van Meppel met 1 straat, een kerk en een oude melkfabriek. Van ver is de schoorsteen te zien. In de nabije omgeving natuurgebied De Wieden, Giethoorn en de Beulakerweide.



Het atelier met woning van kunstinstituut KIK wordt gebruikt als artist in residency en zo nu en dan verhuurd. De grote ruimte moet even wennen net als de stilte.





Ochtendwandeling met Uzzy. Dit fietspad gaat van Wanneperveen naar Giethoorn.



De werkperiode van mijn voorganger wordt begin januari afgesloten met een muziekfestival, decors gemaakt door studenten. Uzzy kijkt van boven in het atelier en trekt veel aandacht.

(foto's onder van Pim Trooster)







Al een tijd loop ik met de gedachten rond een serie tekeningen en schilderijen te maken nav de 'Winterreise' van Schubert. In het bijzonder door het lied 'Der Leierman', de man met de draailier, de kunstenaar. De gedichtencyclus van Wilhelm Müller handelt over het liefdesverdriet van een jonge man. In de nacht verlaat hij het huis van zijn geliefde en reist door de nacht. Herinneringen vindt hij in ijs en sneeuw, bij bomen en beekjes. Uiteindelijk komt hij bij de oude man met de draailier en vraagt 'Willst du meine Liedern, deine Leier drehen'.





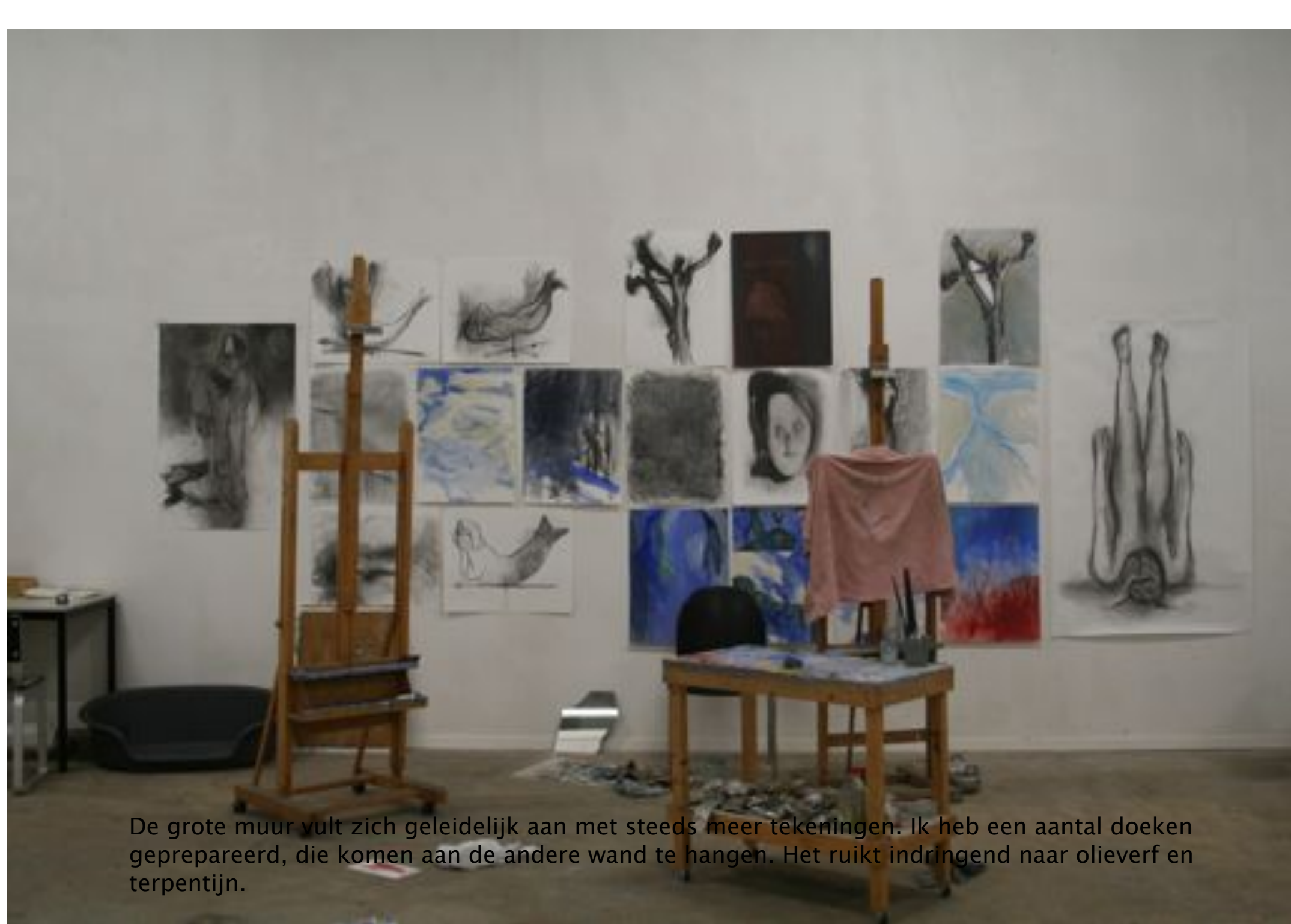


Ik zoek aanknopingspunten in de omgeving. Het weidse landschap, de lindebomen in het dorp, hoe het ijs zich vormt, de intense kleuren blauw. Er zijn ontzettend veel ganzen, ik zie regelmatig zilverreigers en reeën. In de tuin van de buren woont een kerkuil.



Het atelierraam





De grote muur vult zich geleidelijk aan met steeds meer tekeningen. Ik heb een aantal doeken geprepareerd, die komen aan de andere wand te hangen. Het ruikt indringend naar olieverf en terpentijn.

Ik heb een enorme stapel kranten meegenomen om eindelijk eens foto's uit te knippen. Ik plak ze op en zo ontstaat een 'wall of inspiration'





Eind januari komt de echte winter, de temperatuur is overdag soms niet boven de -15!

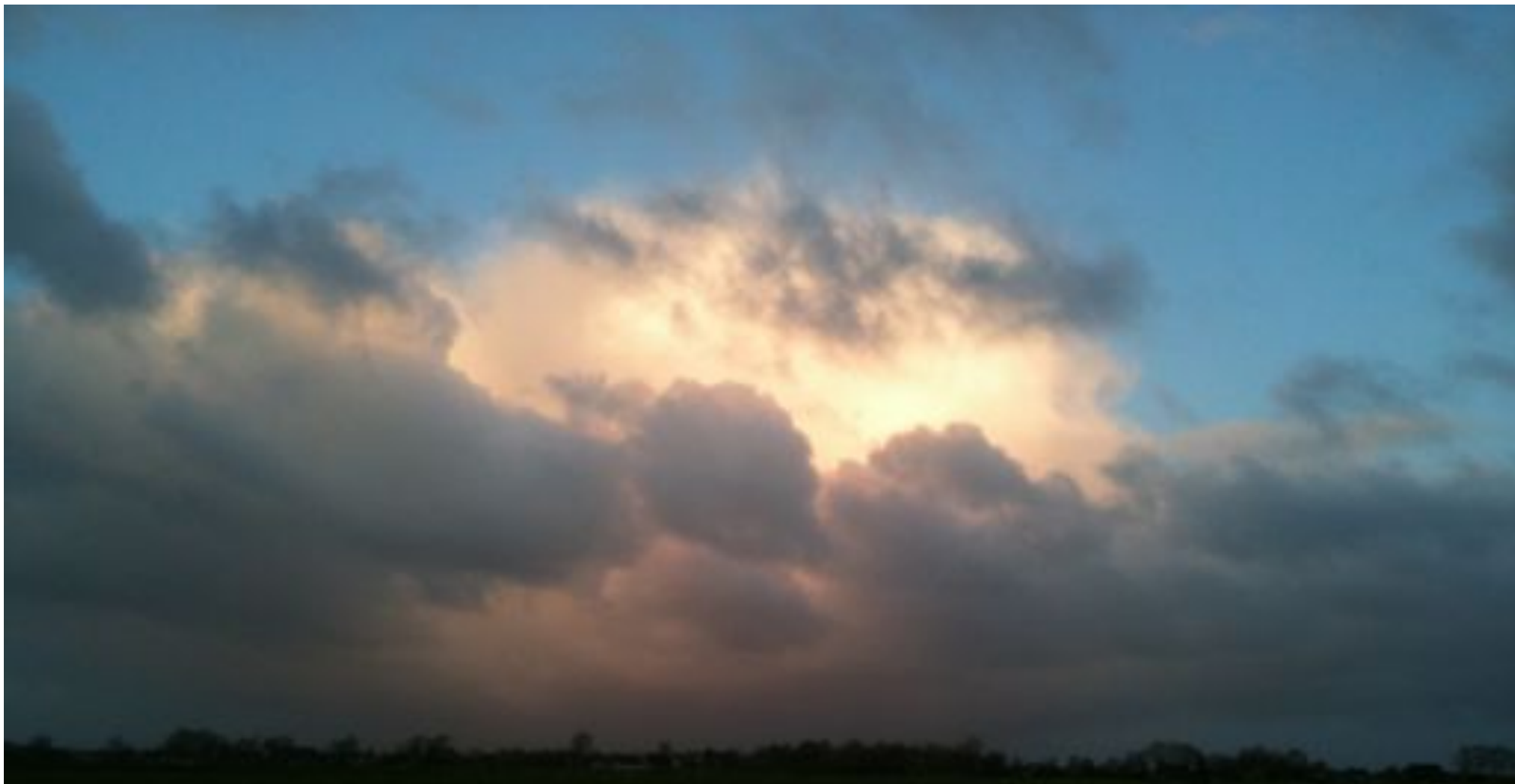




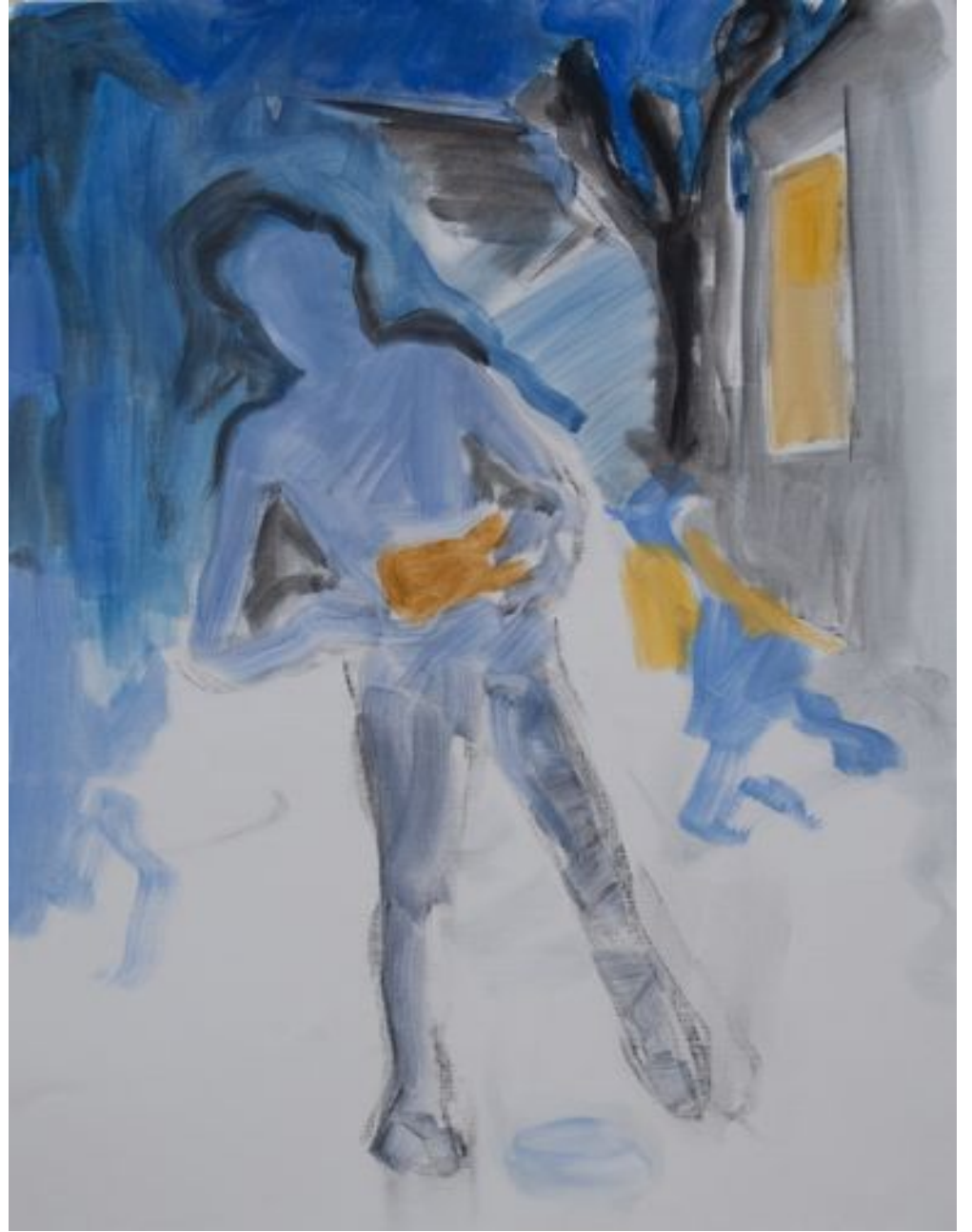
Het eerste schaatsweekend op de Bovenweide bij Giethoorn.







Misschien komt het door de hoogromantiek van de liederen of door het buitenleven, de zonsopgang is elke dag een schouwspel waar ik maar niet genoeg naar kan kijken.





Kolderveen is gelukkig niet zover van Rotterdam zodat ik tussendoor af en toe naar huis kan. Daarnaast is er skype, wat Fieneke ook erg leuk vindt. Sinds september woont ze in Thomashuis Delft Centrum en dat gaat heel goed. Nu pas kom ik los van de structuur die ons leven samen had en zo vanzelfsprekend was.

De laatste 2 weken in Kolderveen werk ik zoveel mogelijk. Ik krijg de serie van 6 schilderijen niet helemaal af, het zit goed genoeg in mijn hoofd om er in Rotterdam aan verder te gaan.

Het begin van voorjaar, smeltend ijs, regen en de laatste dagen stralend weer. Ik was nog niet eerder bij de Woldberg geweest, een natuurgebied in de buurt van Steenwijk. Verwonderd sta ik bij het smeltende vennetje op de hei. Bijna alle foto's heb ik met de telefoon gemaakt (sorry voor de onscherpte bij weinig licht), voor dit beeld ga ik de volgende dag terug met de Canon. Zie volgende foto.

Het schilderij van de Leierman neemt de laatste dagen in beslag, op blote voeten wankelt hij heen en weer en draait met starre vingers aan het liertje. Ik maak hem blauw, zonder kleren.





Blauw!! We belopen regelmatig het fietspad langs de Beulakerweide. Het pad gaat nog verder over een brug en langs een vaart. Tussen de rietlanden en niet bereikbaar met de auto komen we in Jonen, een sprookjesdorp met 8 boerderijen.



Tijd om te slapen, te nixen en te dromen. Over zeehonden, bevroren tranen, roze wolken, de klank van een draailier, maanschaduw, de kleur van sneeuw en nog veel meer. Onze winterreis.